

GAVAUDUN



Bulletin municipal
2024

Sommaire

Vœux de Monsieur le Maire et de son Conseil Municipal

Achat de la maison « PAPINI »

Gavaudun expose ses créateurs

Exposition « Place aux villages de Lot et Garonne »

APE (Association de Parents d'Élèves) du RPI Gavaudun / Blanquefort sur Briolance

Voyage scolaire

Association Connaissances des jeunes interprètes

Cours de sport à la salle des fêtes

L'Ostéo Van

Festivités

Association CDNP

Commémoration du 11 novembre 2023

Réunion publique et Feu de la Saint Jean

Chemin des moulins

Travaux Église de Laurenque

Sécurité incendie (SDIS)

Goudronnage et remise aux normes des ralentisseurs

Père Noël à l'école

Cadenas à l'entrée de la piste du Marou

Cantine scolaire

Falaise d'escalade

SIVU Chenil fourrière de Lot & Garonne

Conciergerie d'ici

Aides de la Communauté de Communes

Référents ERRE 47 : Élu(e)s Rural Relais de l'Égalité

Etat Civil

Vœux de Monsieur le Maire et de son Conseil Municipal

Monsieur le Maire ainsi que son Conseil Municipal vous ont invité à la salle des fêtes de GAVAUDUN pour vous présenter leurs meilleurs vœux, le dimanche 21 janvier 2024 à partir de 15h.

C'est avec beaucoup de plaisir que nous vous y avons retrouvé très nombreux ! Le verre de l'amitié a clôturé ce moment d'échange et de convivialité.



Bonjour à toutes et à tous.

Permettez moi tout d'abord, au nom du conseil Municipal, de vous souhaiter une excellente année 2024, pleine de réussites individuelles et collectives et surtout loin des soucis de santé.

J'ai une pensée particulière pour toutes les personnes qui nous ont quitté cette année, parmi lesquelles quelques figures bien connues de notre village.

Heureusement notre population municipale augmente, nous avons la chance d'accueillir de nouvelles familles, souvent jeunes, qui viennent faire vivre notre école et fournir l'énergie et les bras nécessaires aux associations.

Cette année nous avons eu le plaisir d'enregistrer dans l'état civil de nombreux bébés, et cette donnée nous conforte dans notre volonté de nous battre pour notre école rurale.

L'année écoulée fut une année de transition à plusieurs titres.

D'abord, une année d'adaptation budgétaire à l'inflation et à la crise énergétique, pour lesquels nous avons du prendre des décisions et faire des choix drastiques.

Ensuite, une année de préparation et de construction de notre projet communal.

Ce projet communal de revitalisation du centre du bourg, par le déplacement de la Mairie et de la Poste dans la maison Papini, a fait l'objet d'un consensus de la part des habitants.

Nous avons œuvré à solliciter tous les financeurs, à les convaincre dans le contexte difficile que nous connaissons, du bien fondé et du sérieux de notre projet.

Nous espérons, et nous en sommes en bonne voie, pour obtenir un financement public de 80 %, soit le maximum possible.

Nous espérons également obtenir des financements privés pour « déplafonner » ce seuil de 80 %.

Nous nous évertuons également à lever toutes les barrières que l'administration semble prendre du plaisir à mettre sur notre route, notamment pour le nouveau hameau en projet où l'on nous réclame 17000 Euros de compensation pour déboiser une zone classée « A Urbaniser » et alors même que la commune est couverte de bois à 70 %.

A titre d'exemple, nous avons du refaire 5 fois le cahier des charges pour l'étude qui précède la réalisation du petit musée que nous projetons de faire également dans la maison Papini. Et cela malgré l'aide des architectes et urbanistes du CAUE.

Bien entendu cette étude est nécessaire pour obtenir les financements...

Tout ce travail de l'ombre est souvent méconnu, voire même largement sous-estimé.

Il est pourtant indispensable si l'on veut avancer en ayant des projets bien construits, bien financés, ambitieux tout autant que sécurisés.

Ce travail de l'ombre fastidieux, et parfois décourageant, a été conduit en faisant le reste, tout le reste :

- Le service à la population.
- La mise aux normes des ralentisseurs devant l'école.

- Les travaux de recouverture de l'église et de réfection des vitraux.
- Le changement de mode de gestion du château.
- Les travaux dans les chemins.
- L'entretien des bâtiments communaux et de nos nombreuses locations.
- La mise aux normes pour la défense incendie.
- La reprise en régie de la cantine.
- La mise en place d'un règlement cimetièrè.

Fort heureusement, nous entrons dans la phase opérationnelle de nos projets.

Nous vous tiendrons au courant de l'avancée des travaux.

Il se peut que nous mobilisions une nouvelle fois les bonnes âmes du village et des alentours pour des chantiers participatifs.

Chantiers toujours ponctués par des moments de convivialité, dont nous avons le secret.

Enfin, tous ces projets, guidés par l'intérêt général, ne seraient rien sans notre tissu associatif qui anime le village.

Nous sommes riches d'un tissu associatif dense et varié qui nous permet de nous retrouver, d'échanger et qui bien souvent, est le siège de nombreuses idées et propositions.

Nous allons d'ailleurs rehausser notre niveau de subvention aux associations dans le prochain budget.

A tous, une excellente année 2024.

Adrien TEYSSEDOU

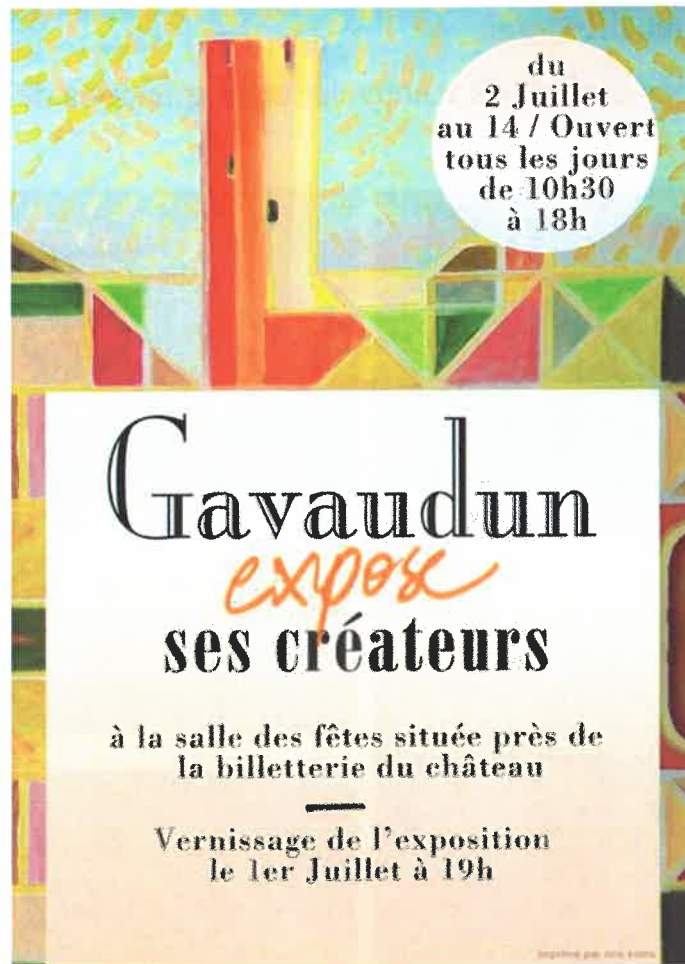


Achat de la maison « PAPINI »



C'est officiel, la municipalité de GAVAUDUN a acheté cette maison qui fait l'angle de la place Sabine Sicaud. L'acte définitif d'achat a eu lieu au mois de juillet 2023. L'étude globale réalisée avec la participation des Gavaudunois, et le scénario retenu des propositions du Cabinet Rouzeau-Aurejac va se concrétiser dans les années à venir. Désormais Monsieur le Maire et son Premier adjoint, travaillent avec acharnement sur les dossiers de demande de subventions afin de pouvoir commencer les travaux ! Et quel beau projet, celui de rendre accessible la Mairie pour tous et sans aucune discrimination. En plus de la Mairie vous y retrouverez aussi la poste du village, nous allons créer un espace muséographique et un accueil du Château. Nous souhaitons créer un lieu accessible, convivial, un lieu d'échange, d'entraide pour mieux vous servir dans le quotidien. La Mairie actuelle sera par la suite transformée en appartement locatif.

« Gavaudun expose ses créateurs »



L'exposition « Gavaudun expose ses créateurs » s'est déroulée dans la salle des fêtes du village sur la période du 1^{er} au 14 juillet 2023 inclus.

Sept exposants sont venus :

- Ria VAN EYNDHOVEN (peinture – Gavaudun)
- Gilbert SCHOLLAERT (peinture – Gavaudun)
- Esther GANCEL (dessins, illustrations – Gavaudun)
- Marie SAINTIGNY (poterie – Gavaudun)
- Aurore LALLEMENT (couture – Blanquefort sur Briolance, atelier à Monpazier)
- Mathias LALLEMENT (bois – Blanquefort sur Briolance)
- Emma PALKA (poterie – Moncabrier)

Le vernissage très réussi a eu lieu le samedi 1^{er} juillet 2023 à 19h avec une cinquantaine de personnes présentes.

Nous souhaitons remercier Esther GANCEL, qui a donné de son temps et de ses compétences artistiques pour la confection de l'affiche, mais aussi à Gilbert SCHOLLAERT qui a prêté un de ses tableaux pour cette réalisation. Un grand merci également à l'équipe de la Ressourcerie de Blanquefort sur Briolance qui nous ont gracieusement livré et prêté des meubles pour les exposants.

Durant ces 14 jours, l'exposition a été tenue par tous les exposants à tour de rôle qui ont accueilli 417 visiteurs. Des moments d'échanges très riches mais aussi des ventes qui ont donné du crédit à cette manifestation.

Devant cette réussite nous souhaitons renouveler cette animation dès l'année prochaine.





Exposition « Place aux villages de Lot et Garonne »



Grâce au CAUE cet été, nous avons accueilli l'exposition itinérante que vous avez pu découvrir sur la placette des Droits de l'Enfant (du lundi 24 juillet 2023 au lundi 7 Août 2023).

Réalisée par **Le Conseil d'Architecture, d'Urbanisme et de l'Environnement de Lot-et-Garonne**, avec le soutien de la région et de la DRAC Nouvelle-Aquitaine et le Conseil départemental de Lot-et-Garonne, l'exposition met en lumière les espaces publics de 20 communes du territoire. L'occasion pour les habitants et les touristes de découvrir un panorama de réalisations : Bourg, belvédère, grande rue, parvis d'église, sentier panoramique, jardin, place communale... Autant de lieux que nous arpentons quotidiennement et qui possèdent des histoires singulières tant par leur passé que par leur transformation.

Un point commun pour chaque bourg : une scénographie reposant sur 3 objectifs : révéler le paysage, mettre en scène le patrimoine ou encore partager les usages. L'expo évoque aussi les mutations et les défis qui nous attendent : participation des habitants, adaptation au changement climatique ou encore de nouveaux besoins intergénérationnels. Tout en ayant une valeur d'exemple, ces espaces publics ne constituent pas, pour autant, une recette à appliquer en tout lieu. Ils ont en commun de porter un ensemble de valeurs matérielles et immatérielles que les paysagistes, architectes ou urbanistes s'attachent, par leur intervention, à valoriser pour tous.



APE (Association de Parents d'Élèves) du RPI Gavaudun/Blanquefort sur Briolance

Journée de l'enfant : Cela devient une habitude, puisque depuis 2 ans maintenant l'APE organise la Fête des enfants !! Dès le début d'après-midi les familles arrivent et les enfants ont l'embarras du choix pour s'occuper. Toutes les activités sont gratuites, Châteaux gonflable, jeux en bois, initiation au tir à l'arc (association Nature Evasion).

Un maquillage artistique est proposé par Marion GUERIN, bénévole et parent d'élèves, c'est la seule activité payante de l'après-midi, 2€ par maquillage est demandé aux parents. Cette activité plait beaucoup aux enfants.

Une buvette est également installée au profit de l'APE, ce sont les consommations en boissons et les sandwiches vendus le soir pendant le concert qui permettent de dégager un bénéfice sur cette journée.

Chaque année un concert différent est organisé pour prolonger l'après-midi et la clôturer dans une ambiance festive. Tous les acteurs de cette journée sont des bénévoles, qui donnent de leur temps pour aider l'association à récolter des fonds pour tous les enfants du RPI.





Gratifieria : Le mardi 30 mai, après la sortie de l'école, les parents d'élèves ont été invités à venir au pré sous le Château de Gavaudun, pour troquer leurs affaires tout en buvant un jus de fruits et en mangeant une part de gâteau. Les gâteaux ont été préparés par les parents d'élèves. En plus du troc, les consommations de jus de fruits et des gâteaux ont permis de récolter des dons pour l'APE.



L'APE remercie vivement la Ressourcerie de Blanquefort sur Briolance qui a récupéré tous les vêtements et objets restants. C'est Nicolas FIAULT qui s'est chargé de faire le transport des affaires.



Voyage scolaire



Il a eu lieu du mercredi 7 au vendredi 9 juin 2023. Trois classes sur quatre du RPI ont pu y participer. Partir avec deux bus était impossible financièrement, c'est donc la classe d'Isabelle ADGNOT, institutrice de la classe de maternelle à GAVAUDUN qui est restée ici.

La buvette lors de la journée de l'élevage à Gavaudun avait permis de récolter des fonds pour la coopérative scolaire. L'APE a participé financièrement, les deux municipalités également (750€ / commune). La période de Covid nous a privé de nombreux lotos et c'est l'événement qui rapporte le plus d'argent chaque année. Les enfants en classe de CM1 et CM2 ont écrit des lettres qui ont été distribuées ou postées aux entreprises locales pour leur demander une contribution. Ils ont eu de nombreux dons, qui leur ont permis de concrétiser ce voyage ! Merci à tous ceux qui ont participé de près ou de loin à ce beau projet.

Ce fut trois jours de dépaysement pour les enfants qui sont partis à Arette à la Montagne ! Ils ont eu l'occasion de visiter ce joli village et le musée de Barétous. De nombreuses balades en pleine nature et la visite du parc'ours !!





Association Connaissance des jeunes interprètes

Connaissance des jeunes interprètes, dont l'objectif est de développer la musique classique en milieu rural et de faire vivre le patrimoine local en y organisant des concerts, a connu une riche saison 2022 – 2023. L'église de Laurenque a, comme de coutume, accueilli quatre concerts, dont deux dans le cadre du Jour de la Musique en Vallée de Gavaudun. Si cette dernière manifestation n'a pas eu le succès escompté, les deux autres concerts ont attiré de très nombreux mélomanes qui découvrent, ou revoient, avec un immense bonheur notre si émouvante église romane et le cadre majestueux dans lequel elle a été bâtie. La saison 2023 – 2024 a ouvert le samedi 16 septembre avec un succès inimaginable. 190 spectateurs sont venus y entendre, puis y applaudir à tout rompre lors d'une ovation debout, le violoncelliste Bruno Philippe et la pianiste Claire Désert. L'église de Laurenque accueillera à nouveau deux concerts le samedi 15 juin pour le 18^{ème} Jour de la Musique en Vallée de Gavaudun : un récital de piano avec Simon Zaoui et un quintette avec piano avec ce même pianiste et les membres du Quatuor Strada parmi lesquels Sarah Nemtanu, violoniste super soliste de l'Orchestre National de France, Lise Berthaud, la plus brillante altiste française, François Salque, le violoncelliste le plus recherché au monde, et Pierre Fouchenneret, violoniste reconnu comme un des tout meilleurs de la nouvelle génération. C'est enfin à Laurenque que nous clôturerons la 39^{ème} saison avec le duo violoncelle et piano de Marie Leclercq et Simon Zaoui.

Ces concerts ne sont pas réservés à un public averti et connaisseur. La musique est, contrairement à d'autres formes, un art accessible à tous, qui s'adresse au cœur et non à l'esprit et ne demande aucune connaissance pour l'apprécier.

Légende photo : Bruno Philippe et Claire Désert ont ouvert la saison devant 190 auditeurs.



Cours de sport à la salle des fêtes

Une nouveauté en cette fin d'année, vous pouvez venir faire du sport à la salle des fêtes de GAVAUDUN tous les jeudis soirs de 19h15 à 20h15. Une séance découverte est possible avant l'inscription sur place auprès de Françoise BOUSQUET.



Gavaudun

A partir du 7 décembre
tous les jeudis de 19h15 à 20h15
à la salle des fêtes

Françoise éducatrice sportive
vous propose

- Renforcement musculaire
- CAF
- Circuit training
- Body Zen

5€ la séance
1 séance gratuite

renseignements au 06-72-77-60-76
inscriptions sur place

L'Ostéo Van

Madame Sylvie PEYRARD, s'installe tous les mardis avec son Van sur la Place Sabine Sicaud. Elle vous propose des soins de proximité sur rendez-vous pour de l'ostéothérapie tissulaire réflexe. Ces soins sont pour tous : les bébés, les adultes et même les animaux !

*Le mouvement, c'est la vie.
Redonner de la mobilité à votre corps, c'est être en joie.*



Sylvie Peyrard
Ostéothérapie tissulaire réflexe

Pour tous du bébé à l'adulte et même les animaux peuvent en bénéficier
Soins de proximité dans les départements : 33/47/24
Visitez le site : sylvie-peyrard.fr sur RDV au **06 88 13 78 77**

Qu'est ce que l' Ostéothérapie Tissulaire Réflexe

L'Ostéothérapie Tissulaire Réflexe (OTR) est une technique manuelle visant à redonner de la mobilité à un système qui est en restriction de mouvements et à relancer le processus d'autoguérison.

L'OTR est une méthode manuelle vibratoire basée sur des techniques ostéopathiques (Points KVAP, Méthode Dorn, Trigger Points) ainsi que sur la médecine traditionnelle chinoise (Yin/Yang, Qi Gong, Points SHU/MU).

L'ostéothérapeute intervient et travaille sur les tissus dit « mous » (tendons, muscles, fascias, ligaments).

Les pathologies pouvant être traitées par le biais de cette méthode sont nombreuses : névralgies, cervicalgies, tendinites, sciatique, pathologie ORL, rhinites, sinusites, migraines, entorses, gonflement, torticolis, syndrome du canal carpien, troubles digestifs, etc.

Vous avez des douleurs et/ou blocages ostéo - musculaires... Pour un soulagement rapide et efficace de vos douleurs Dans 80% des cas, 1 à 3 séances suffisent

Osez bouger, prenez soin de votre corps, c'est le seul endroit où vous êtes obligé de vivre.

Festivités de Gavaudun

Cet été a encore été riche en animations.

Une exposition organisée s'est déroulée du 1er au 14 juillet à la salle des fêtes.

Les soirées Gourmandes organisées par le Comité des Fêtes se sont déroulées du 2 juillet au 27 août sur la place du village et ont accueilli des groupes de musiciens afin d'animer ces soirées :

- Burin Chords (Rock'n'roll, Blues - Agen)
- Iber Piris et His Dual Electras (Blues -Espagne)
- The Rogers (Funky pop -Villeréal)
- Ground Zero (Blues –Bergerac, Clermont-Ferrand)
- Bancs Public (Cajun, Irlande, Folk –Landes, Lot et Garonne)
- Thomas Sarrodie Group (Rock, Blues – Haute Garonne, Lot et Garonne et Dordogne)
- The Mad Boys (Blues, Rock'n'roll -Lot et Garonne)
- Mash (Rockabilly –Dordogne)
- Limmie et the Bluesbeat (Blues –Dordogne, Lot et Garonne)

La grotte de la filature a accueilli le festival "ClitoFest" organisé par les associations extérieures (Haute Garonne) l'association du "clitogang" et l'association "les enfants perdus" qui sont venus à Gavaudun pour un petit festival de musique électro, Lily Jung (chanteuse des musiques du Monde) et Violaine Dargent (circassienne).

Le château qui a les 15 et 16 juillet organisé la "Fête du château" et différents ateliers durant l'été :

- Atelier Runes (art celte : Dame sancie, compagnie Wasconia)
- Démonstration armes du Moyen âge (Sieur Xabert de Wasconia)
- Démonstration forge, objets oubliés et légendes du bestiaire médiéval (troupe "Au temps des légendes et Cyril Smolak (forge) ainsi Dame Katell (contes légendes))
- Une « soirée conté » le mercredi 26 juillet 2023 à 21h
- Ateliers calligraphie (Dame Sancie)
- Atelier épices et art de vivre au Moyen âge (Sieur Xabert de Wasconia)
- Magie au château (compagnie Le Goupil)
- Atelier Mounaque (poupées chiffon)
- Atelier création d'être de nature (Sylvain Trabut)
- Atelier initiation aux arts textiles (Aurore Lallement)

La 4^{ème} rencontre historique “Bourgs et châteaux de Biron à Cuzorn via Gavaudun” organisée par l’association CDNP et la Mairie de Gavaudun.

Comme chaque année une journée pétanque a eu lieu sur le terrain au bord de la Lède.

Le 19 juillet une après-midi escalade pour les enfants a été de nouveau organisée sur le rocher en face du château, avec l’association “Nature Evasion”, prolongée par une auberge espagnole pour remercier toute l’équipe et finir la journée convivialement.

Samedi 11 novembre a eu lieu la traditionnelle soirée Biroles à la salle des fêtes du village. Une soirée animée par Banc Public et organisée par les associations des Sentiers artistiques et Nature évasion.

Samedi 16 décembre 2023, une après-midi et soirée sur le thème de Noël a été organisée par le comité des fêtes et l’APE des écoles du RPI Gavaudun/Blanquefort sur Briolance. Au programme des ateliers décoration du sapin, goûter, vin chaud, retraite aux flambeaux, apéro tapas, tourin et soirée test musical pour les petits et les grands.



Association CDNP

Comme à son habitude l'association a organisé de nombreuses animations durant la période estivale pour tous les visiteurs du Château. En voici un joli récapitulatif en photo.



Commémoration du 11 novembre 2023

Comme à notre habitude, nous avons donné rendez-vous aux Gavaudunois pour faire procession depuis l'école et jusqu'au monument aux morts qui se trouve dans le cimetière de Laurenque. Ceux qui le souhaitaient nous y ont retrouvé directement sur place. Nous souhaitons remercier Monsieur Philippe BELLEZZA qui a accepté cette année encore d'être notre porte drapeau lors de cette cérémonie. Drapeau qui est flambant neuf, nous avons renouvelé ce drapeau qui était troué et avait fortement jauni. Une belle cérémonie pour rendre hommage aux soldats morts pour la France. Suite à la cérémonie, pour clôturer l'évènement, Monsieur le Maire a invité les Gavaudunois à partager le verre de l'amitié à la salle des fêtes du village.



Réunion publique et Feu de la Saint Jean

Cette année, nous avons décidé en Conseil municipal de regrouper deux événements. Proposer une réunion publique avant le Feu de la Saint Jean. Nous avons été heureux de constater que de parler du budget de la commune voté en Mars et des projets de la municipalité avait attiré de nombreux Gavaudunois. Ce fut l'occasion de poser de nombreuses questions auxquelles Adrien TEYSSÉDOU vous a répondu. Il s'en est suivi une soirée très conviviale agrémentée de grillades et desserts préparés par les conseillers municipaux.



Chemin des moulins

Le chemin des moulins va être modifié.

En effet, le tracé du chemin empruntait la route de la vallée entre la grotte des lépreux et le moulin des forges. Ce secteur ne présentait pas d'intérêt et le passage, peu judicieux, par la « passerelle » enjambant la Lède était dangereux.

Le propriétaire d'une parcelle, sensible à ce problème, a accepté de signer une convention avec la municipalité afin de permettre que le chemin retrouve son tracé initial. Des panneaux indicateurs provisoires ont été installés.

Evidemment, l'information a été transmise au Comité Départemental du Tourisme pour mise à jour des fiches randonnée

Travaux Église de Laurenque

Les travaux d'inspection, remaniage des toits de l'église ont été réalisés au mois de juillet par l'entreprise Massou. Comme le montrent les photos ci-dessous, l'intervention était indispensable au maintien de l'intégrité du bâtiment et à la sécurisation des abords.

Une fois le tapis de mousse et autres lichens enlevés, l'état des tuiles est apparu dégradé (côté nord) et leur remplacement devra être envisagé.

La prochaine étape est la remise en état des vitraux qui sera effectuée par l'entreprise « L'Atelier du Vitrail »



AVANT



APRES



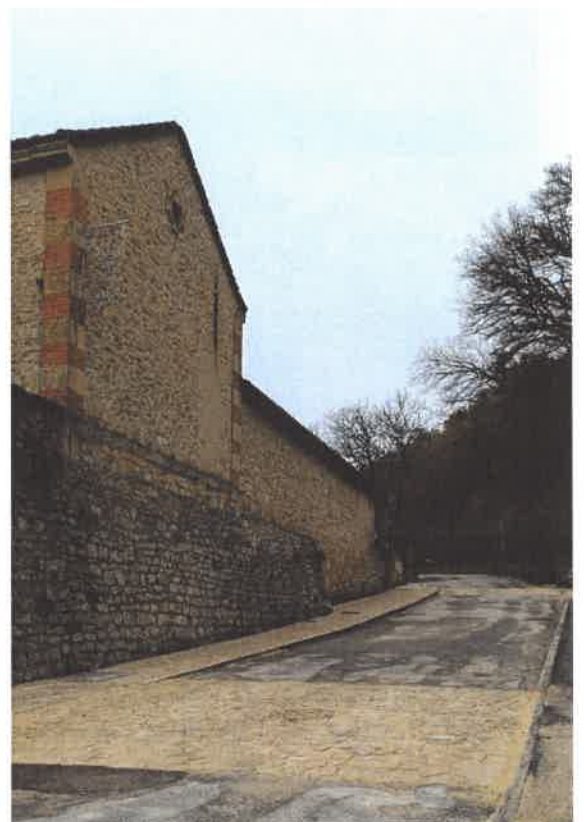
Sécurité incendie (SDIS)

Comme vous l'avez peut-être déjà remarqué, nous avons installé un panneau qui matérialise un point de pompage utilisable par les pompiers en cas d'incendie. Cela permet de sécuriser le village.



Goudronnage et remise aux normes des ralentisseurs

En ce début d'automne, le parking de l'école a été regoudronné. Pour éviter qu'il ne s'abime trop vite, le Conseil Municipal envisage de mettre des jardinières de fleurs sur le parking au niveau du ralentisseurs qui est en face de la mairie. L'idée est de rendre impossible le contournement du dos d'âne et cela permettra de préserver le goudron qui vient d'être refait. En cette fin d'année les ralentisseurs ont été tous remis aux normes par l'entreprise Llanas !!





Comme chaque fin d'année, un sapin de Noel a été installé au centre de la place.



Père Noël à l'école

Comme chaque année notre Père Noël est venu apporter des cadeaux aux enfants de l'école pour leur plus grand plaisir. Il leur a également distribué des sachets de biscuits offerts par la Mairie, qui sont fait artisanalement par Charlotte DESBLACHE, biscuitière diététicienne sur Blanquefort sur Briolance (entreprise Miettes de gourmandises). Nous remercions bien chaleureusement Serge CAPMAS qui a été Père Noël bénévole à l'école pour sa huitième année.



Cadenas à l'entrée de la piste du Marou

C'est avec beaucoup de regret que nous avons constaté que le cadenas installé à l'entrée de la piste avait été retiré pendant plusieurs semaines. Il avait été sorti puis remis à sa place, sans avoir refermé la barrière. Nous vous rappelons **l'obligation** de laisser le cadenas à sa place pour que la barrière reste fermée entre chaque passage de propriétaire. Nous comprenons bien que ce n'est pas pratique, mais il est utile afin d'éviter les dépôts sauvages d'ordure.

Cantine scolaire

La gestion de la cantine scolaire a été reprise en régie par la Mairie de Gavaudun et la Mairie de Blanquefort sur Briolance. En effet l'Association de la Cantine scolaire du RPI Gavaudun / Blanquefort sur Briolance a été dissoute. L'association manquait de parents bénévoles pour effectuer le travail quotidien, c'est-à-dire facturer et gérer les encaissements des parents et payer les fournisseurs. Les parents d'élèves étaient trop peu rigoureux pour les paiements chaque mois. Un dispositif de l'Etat pouvait être mis en place pour aider les familles à payer la cantine de leurs enfants grâce à une tarification sociale possible en régie. Les fonds restants de l'association ont été divisés en deux pour les Mairies qui ont repris en régie la gestion de leur cantine. A cette occasion il a été voté en Conseil Municipal une nouvelle tarification. Cette tarification sociale permet de bénéficier d'une aide de l'état pour les foyers en fonction de leur quotient familial. Le tarif de base sera de 4€ et sera dégressif selon trois tranches :

Quotient familial \leq 1000€ : part de l'état 3€ part des parents 1€
1000€ < Quotient familial < 1800€ : part mairie 1€ part des parents 3€
Quotient familial > 1800€ : part de l'état 0€ part des parents 4€

Falaise d'escalade

C'est avec regret que nous sommes obligés de voir le principal site d'escalade de Gavaudun et du département désormais fermé au public.

En effet suite au désengagement de la Fédération Française de la Montagne et d'Escalade concernant la gestion de certains sites (dont Gavaudun), les propriétaires voyaient leur responsabilité engagée en cas d'accident ce qui a logiquement entraîné la fermeture provisoire de sites dans l'attente de résolution du problème. Devant cet état de fait, nous avons cherché des solutions auprès de communes confrontées à la même problématique. Il en ressort que la gestion du site d'escalade par une commune est tout à fait possible et sans plus de risque que pour tout autre équipement ou aménagement appartenant (ou géré) par une commune (château, chemin de randonnée...).

Après réflexion, nous avons tout d'abord envisagé l'achat de la falaise ce qui était une solution facilitant la gestion et garantissant la pérennité de l'activité escalade. La propriétaire ayant exprimé son souhait de conserver la falaise, la mise en place d'une convention (identique à celle qui existe avec les pompiers) lui a été proposée. La réponse fut également négative et nous devons hélas nous résoudre à voir Gavaudun perdre un de ses atouts.



S.I.V.U. Chenil fourrière de Lot & Garonne

Quel est le fonctionnement du Chenil ?



La fourrière assure la prise en charge, la garde et l'entretien des animaux errants ou saisis et placés sous procédure judiciaire. Suite à un 1er contact par téléphone, elle récupère les animaux uniquement suite à une demande écrite du maire de la commune par l'intermédiaire d'un document signé par le maire : le "bon de Mairie".

Elle ne peut prendre en charge les animaux amenés par des particuliers que s'ils sont munis de cette autorisation signée par le maire de la commune où a été trouvé l'animal.

L'équipe procède à la recherche des propriétaires des animaux trouvés et leur restituent l'animal lorsqu'ils le réclament.



! En aucun cas le S.I.V.U. ne capture les animaux errants !



IDENTIFICATION



Les animaux sont obligatoirement identifiés (par puce électronique) avant leur remise à propriétaire ou cession aux associations.

A l'issue d'un délai franc de garde de 8 jours ouvrés, si l'animal n'a pas été réclamé par son propriétaire, il est considéré comme abandonné et devient propriété du gestionnaire de la fourrière, qui peut en disposer dans les conditions suivantes :

- Remis à son propriétaire s'il se fait connaître avant cession à un refuge,
- Après avis du vétérinaire :
 - ° le gestionnaire cède l'animal à titre gratuit aux associations (SPA) disposant d'un refuge qui, seules sont habilitées à proposer des animaux à l'adoption.
 - ° Après l'expiration d'un délai de garde, si le vétérinaire en constate la nécessité et en dernier recours, il procède à l'euthanasie de l'animal (article L211-25 du CRPM)

8 JOURS POUR RECLAMER L'ANIMAL



MAIS

Les euthanasies peuvent être évitées grâce à :
plus d'identifications = **MOINS** d'abandons d'animaux
plus de stérilisations = **MOINS** d'animaux errants

Rappel : www.chenil-fourriere47.com - toutes les photos des animaux présents en fourrière qui attendent leur propriétaire.

**Présence Verte, Service de téléassistance
classique ou mobile
mais aussi un vecteur de lien social**

CONCIERGERIE
D'ICI

Tél 05 53 67 78 00
ou guienne@presenceverte.fr



Vous souhaitez de l'aide

pour réaliser des courses,

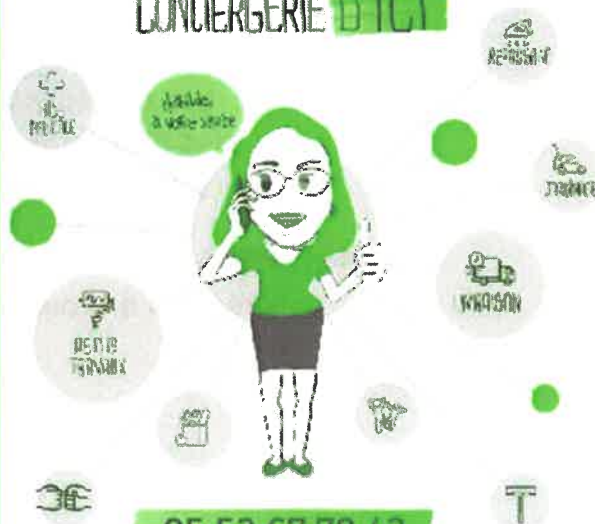
des petits travaux,

trouver une activité de loisirs,

On vous trouve des réponses !



CONCIERGERIE D'ICI



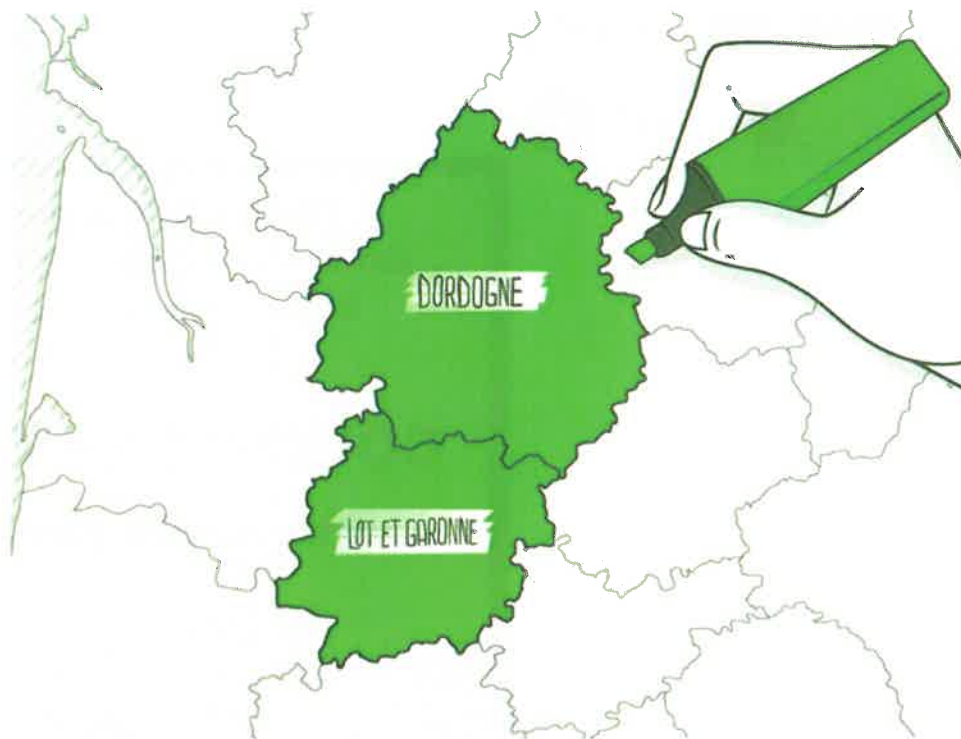
05 53 67 78 42

QUELS SERVICES ?

- Des petits travaux, des conseils d'aménagement dans votre logement
- Des courses alimentaires ou de premières nécessités, un déplacement à effectuer
- Des moments de convivialité, de loisirs, du lien social
- Du soutien aux démarches administratives, de l'aide informatique...
- Et bien d'autres services utiles au quotidien

CONCIERGERIE

D'ICI



JARDINAGE



LIVRAISON
COURSES



REPASSAGE



PETITS
TRAVAUX

conciergerie-dici.fr

La Communauté de Communes
vous aide à l'achat de vos

PROTECTIONS HYGIENIQUES LAVABLES

à hauteur de 50%, plafond à 50€.



Pour bénéficier de l'aide, demandez le dossier à remplir
par mail à charlotte.fourcaud@ccbastides47.com
ou en appelant au 05 53 49 52 95.



Pour trouver une alternative
aux couches jetables non recyclables,
la Communauté de Communes
vous aide à l'achat de vos

COUCHES LAVABLES

à hauteur de 50%, plafond à 200€.



Pour bénéficier de l'aide, demandez le dossier à remplir
par mail à charlotte.fourcaud@ccbastides47.com
ou en appelant au 05 53 49 52 95.



Référents ERRE 47 : Élu(e)s Rural Relais de l'Égalité

Samedi 25 novembre 2023 a eu lieu une réunion de travail pour rassembler tous les élus référents en Lot et Garonne. C'est en ce jour très symbolique de la Sainte Catherine, Journée Internationale pour l'éradication des violences faites à l'égard des femmes, que ce rassemblement a eu lieu.



Chaque référent bénévole élu en Conseil municipal, pourra être sur son secteur le relais dans la lutte de violences faites aux femmes et les violences intrafamiliales.

L'objectif sur le long terme est d'accompagner et de former les référents municipaux dans l'approche de ce délicat fléau.

Cette belle initiative est de l'AMR 47 (Association des Maires Ruraux 47) et c'est Dominique ROMAN qui en est la Référente Départementale ERRE. Toute l'équipe travaille avec les services de Monsieur le Préfet de Lot et Garonne qui soutient cette action depuis sa création au 18 novembre 2022. A ce jour, environ 80 Référents sur le département.

Quelques numéros utiles :

Dans l'URGENCE : - 17 : Gendarmerie / Police

-15 : SAMU

-115 : Hébergement d'urgence

Ecoute, orientation : - Maison des femmes de Villeneuve sur Lot : 05 53 40 03 62

- Planning Familial Agen : 05 53 66 27 04

- CHRYSALIDES 47 : 06 48 05 31 96

- CIDFF info juridique : 05 40 24 62 62

Vous avez subi, vous subissez des violences au sein du couple, des professionnels sont là pour en parler, pour vous aider

→ **3919** : Numéro national, appel anonyme et gratuit

Au Conseil Municipal du 6 novembre 2023 à GAVAUDUN, Angélique GOSSET s'est proposée et a été élue Référente ERRE 47.

UNE REALITE STATISTIQUE INQUIETANTE : Près de la moitié des féminicides a lieu en milieu rural !

En France, trois quarts des bassins de vie sont ruraux, ils représentent environ 80 % de la superficie totale du pays et sont occupés par environ un tiers de la population française totale, or ces territoires concentrent 47 %, soit près de la moitié, des féminicides constatés chaque année.

Cela doit nous interpeller à tous, nous qui vivons en milieu rural, un nouveau **numéro d'urgence de proximité** est à diffuser le plus largement possible **en Lot et Garonne** : **05 53 47 47 87**.

**LA PLACE DES FEMMES
EN MILIEU RURAL**

AMRF
Association des Mères Rurales de Lot et Garonne

**DANS LA LUTTE
CONTRE LES VIOLENCES**

DANS LA VIE ASSOCIATIVE

**DANS L'ENGAGEMENT
CITOYEN**

NUMÉRO D'URGENCE : 05 53 47 47 87

**PREFET
DE LOT-ET-GARONNE**
Liberté
Egalité
Fraternité

**MINISTÈRE
DE L'INTÉRIEUR**
Liberté
Egalité
Fraternité

LOT-ET-GARONNE
Le Département

**REGION
Nouvelle-
Aquitaine**

TOUS ENSEMBLE POUR QUE CELA CESSE !!!

État Civil

NAISSANCES

Une naissance au mois de Juillet 2023, félicitations aux heureux parents de
Gabin AMADIEU

Une deuxième naissance en Novembre 2023, félicitations aux heureux parents de
Lisa LEBLOND

MARIAGES

Monsieur le Maire a eu le plaisir de célébrer le mariage de Régine BOSQ et de
Gilles AMADIEU en février 2023.

Il a également célébré le mariage de Vanessa DUNEZ et de Jack HATCHER
en juillet 2023.

DÉCÈS

Didier DARBAS

Georges LAHIANI



